

# Suivi FILMED du 01-01-2014 au 31-12-2014

(salinité, température, oxygène dissous)

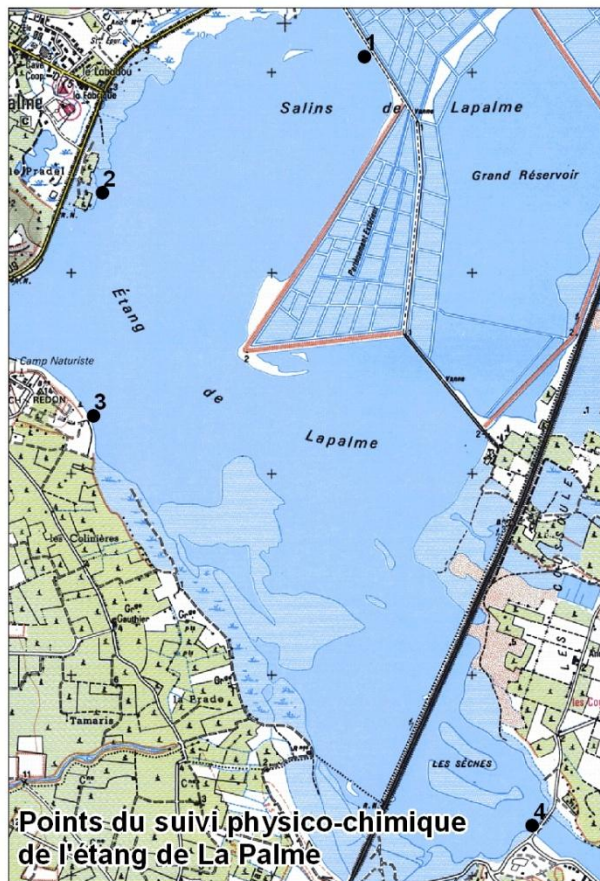
réalisé par le Parc naturel régional de la Narbonnaise en Méditerranée



## Matériel utilisé :

	boitier	sonde
<b>pH</b>	WTW pH 330	WTW pH electrode SenTix 41
<b>Oxygène</b>	WTW Oxi 323	WTW Oxi Cal-SL
<b>Salinité</b>	WTW LF 330	WTW Tetra Con 325

## Etang de La Palme



- Station 1 : Digue des salins
- Station 2 : Parcours sportif de La Palme
- Station 3 : Sous Camping le Clapotis
- Station 4 : Pont des Coussoules

La valorisation des données du FILMED est réalisée avec le soutien financier du FEDER PACA

# Suivi FILMED du 01-01-2014 au 31-12-2014

(salinité, température, oxygène dissous)

réalisé par le Parc naturel régional de la Narbonnaise en Méditerranée



## CONDITIONS CLIMATIQUES

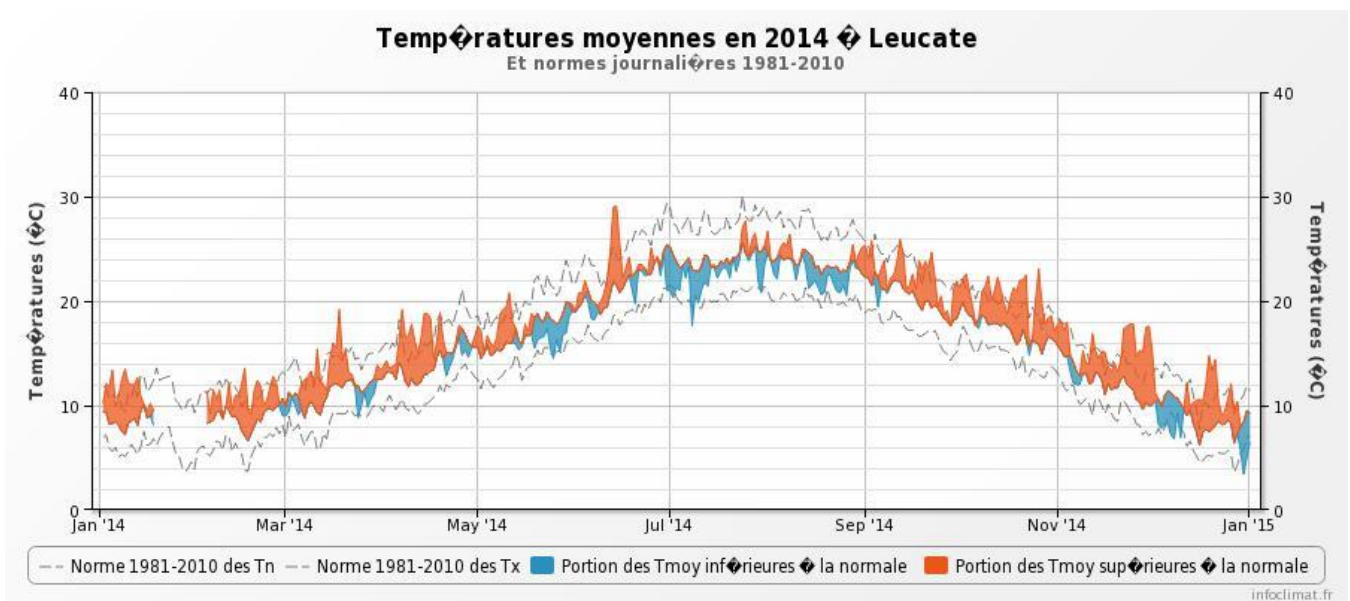
L'hiver fut doux et sec, dominé par le Cers (vent de secteur Nord Ouest).

Le printemps fut doux, avec une alternance de Cers et de vent marin, pluvieux au mois d'avril.

L'été fut doux, venteux et pluvieux en juillet, puis chaud en août et en septembre.

L'automne fut très doux, sous influence marine jusqu'à fin novembre aboutissant sur un coup de mer et des pluies importantes.

Le mois de décembre fut froid, dominé par le Cers.



## FAITS MARQUANTS :

### ➤ Conditions météo

Le mois de juillet a démarré par un coup de mer et a accumulé des précipitations importantes pour la saison.

La fin novembre a été marquée par un coup de mer et des pluies importantes faisant monter fortement le niveau de l'étang et submergeant le lido et le secteur des Coussoules.

La valorisation des données du FILMED est réalisée avec le soutien financier du FEDER PACA

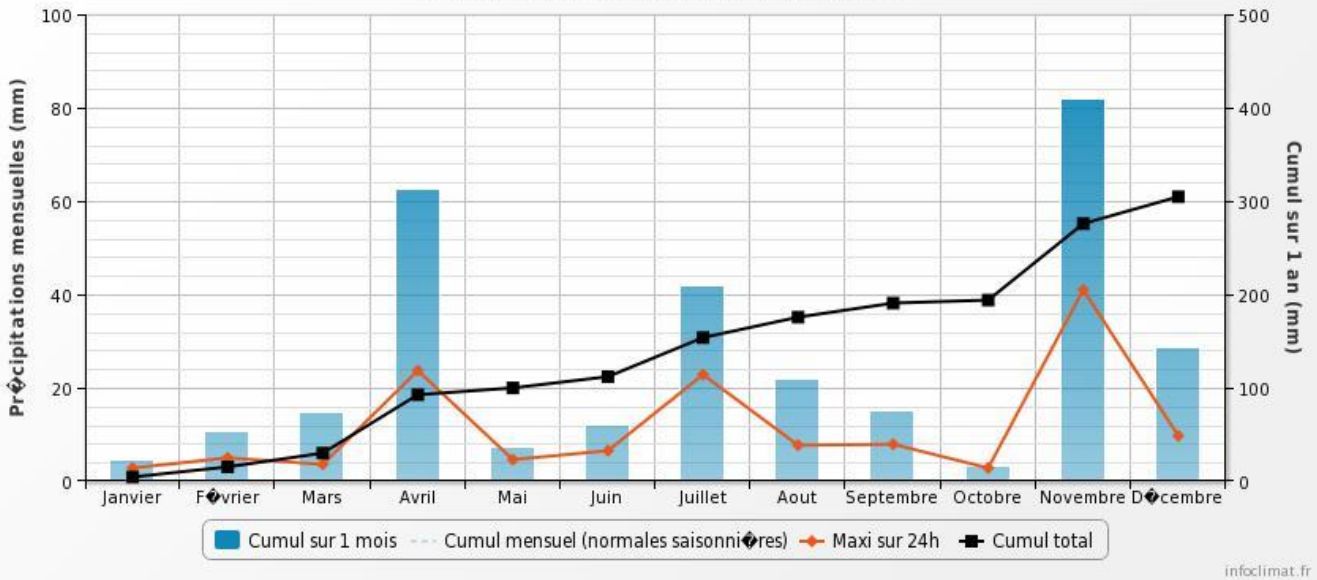
# Suivi FILMED du 01-01-2014 au 31-12-2014

(salinité, température, oxygène dissous)

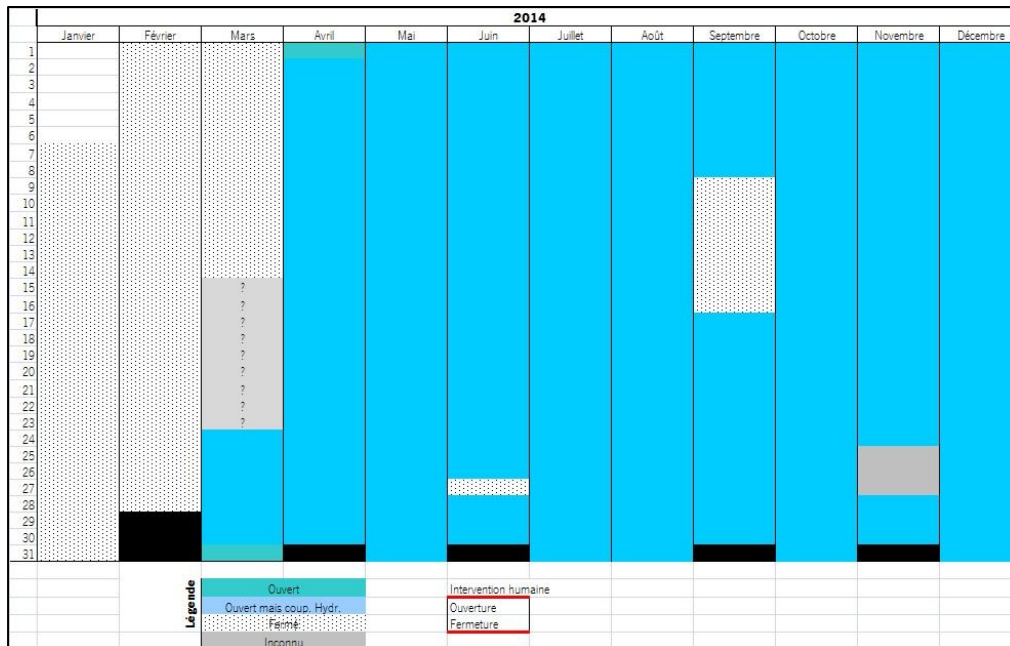
réalisé par le Parc naturel régional de la Narbonnaise en Méditerranée



## Précipitations en 2014 Leucate



### ➤ Fonctionnement du grau de La Palme



La valorisation des données du FILMED est réalisée avec le soutien financier du FEDER PACA



## Suivi FILMED du 01-01-2014 au 31-12-2014

(salinité, température, oxygène dissous)

réalisé par le Parc naturel régional de la Narbonnaise en Méditerranée



Le grau a été ouvert environ 9 mois sur l'année de manière naturelle.

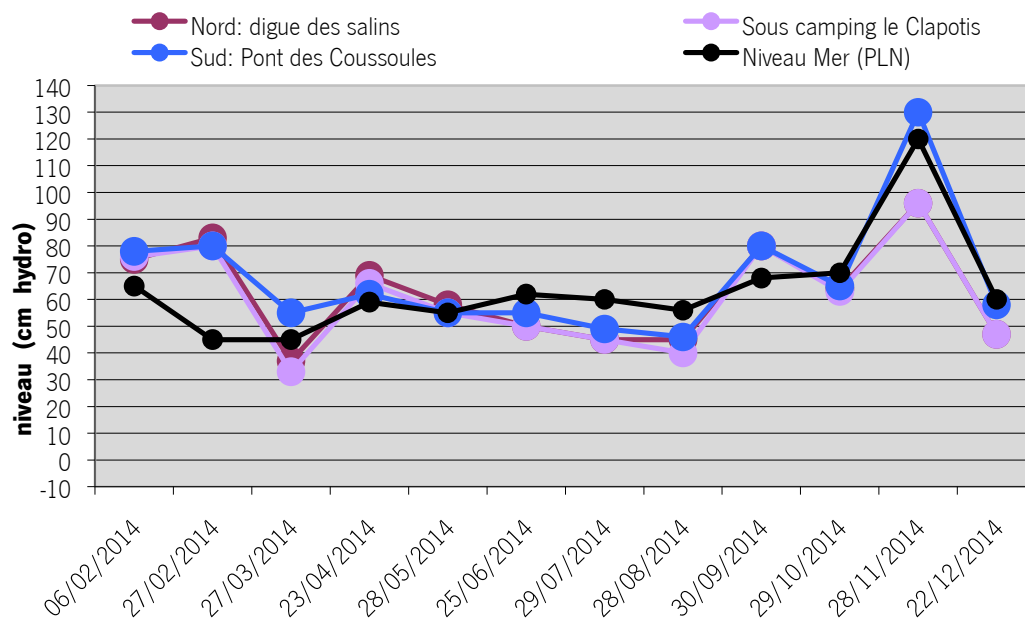
En février, le grau étant fermé, les niveaux d'eau sont très différents entre l'étang et la mer. L'apport de pluie durant le mois fit augmenter légèrement les niveaux.

Il aura fallu attendre la fin de l'hiver pour que son ouverture se fasse suite aux assauts du Cers. Il s'est maintenu ouvert quasiment tout le reste de l'année, y compris pendant l'été reflétant la douceur et l'humidité de l'été 2014. Cela a permis de maintenir des niveaux d'eau moyens dans l'étang et de ne pas avoir de coupure hydraulique à la voie ferrée ou au pont des coussoules.

A partir de son ouverture, la variation des niveaux d'eau de l'étang suivra fidèlement la variation du niveau de la mer.

3 coups de mer ont eu lieu cette année en avril, juillet et novembre, ce dernier fut exceptionnellement important.

### Etang de La Palme: suivi des niveaux d'eau en 2014



#### ➤ Fonctionnement de la station d'épuration de La Palme

La station d'épuration de La Palme a - a priori - fonctionné correctement sur la période.

#### ➤ Observations de la végétation lagunaire

En 2014, l'observation mensuelle des laisses d'étang au niveau des 4 stations de suivi physico-chimique a permis de mettre en évidence :

- Des laisses importantes au point de suivi n°3 (Pech Redon) - zone sous le vent.
- La présence d'algues vertes de façon significative de juin à septembre sur ce point de suivi (principalement *Chaetomorpha*, *Cladophora*, *Ulva*). Le reste de l'année, les laisses sont composées essentiellement d'espèces de référence (*Zostère naine* ou *Ruppie*, *Lamprothamnium*, acétabulaires)
- La présence régulière de *Valonia* observée à partir de juin jusqu'à décembre au point de suivi n°3

La valorisation des données du FILMED est réalisée avec le soutien financier du FEDER PACA

# Suivi FILMED du 01-01-2014 au 31-12-2014

(salinité, température, oxygène dissous)

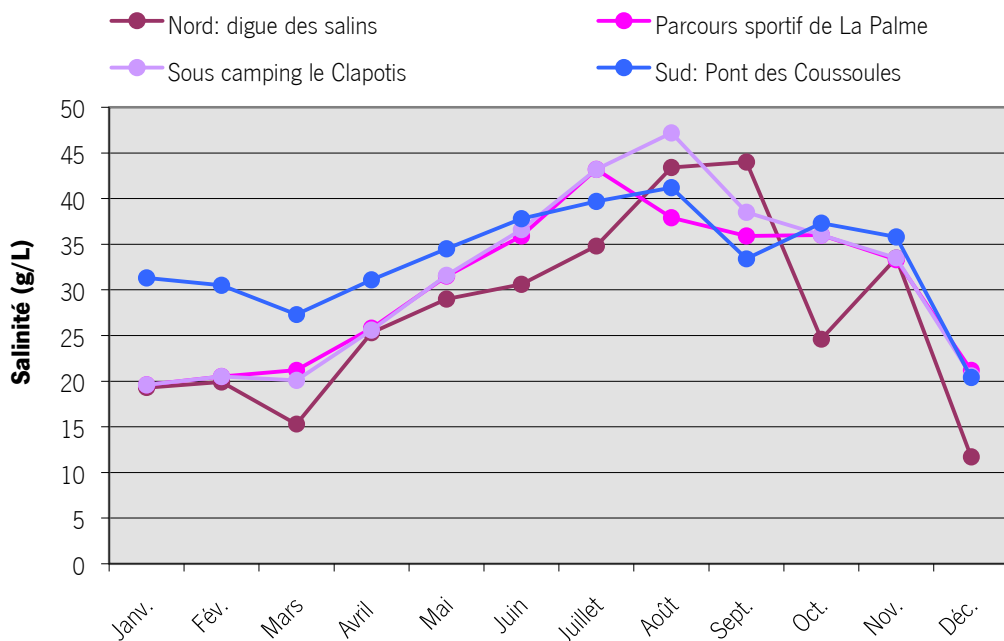
réalisé par le Parc naturel régional de la Narbonnaise en Méditerranée



## CONDITIONS HYDROLOGIQUES : RÉSULTATS DU SUIVI PHYSICO-CHEMIQUE

### ➤ Salinité

#### Etang de La Palme: suivi de la salinité en 2014



La salinité de l'étang resta dans des concentrations modérées en 2014. Le grau étant resté ouvert pendant toute la saison chaude, la salinité s'est maintenue en dessous des 45g/l, excepté sous le camping des Clapotis (47.2g/l en août).

A la digue des salins, 3 dessalures mettent en évidence l'influence de l'eau douce par les résurgences karstiques en provenance du Rec das ban suite aux orages. Fin septembre, alors que les autres points de suivi soulignent une baisse de salinité, le point à la digue présente une légère augmentation de celle-ci, très probablement due au largage d'eau concentrée en sel du salin, remis en activité cette année.

L'épisode météorologique exceptionnel survenu fin novembre est bien visible au point de la digue des salins : après un orage important survenu fin septembre, la salinité a baissé en octobre mais le mois de novembre, sous influence marine a rempli l'étang d'eau de mer, salinisant de nouveau l'étang. Les fortes pluies de fin novembre et la dominance du Cers en décembre ont fait chuter ensuite brutalement la salinité.

Compte tenu de son faible volume, l'étang de La Palme est très dépendant des apports d'eau douce (en lien direct avec les précipitations via les résurgences) et du rythme d'ouverture et de fermeture de son grau, ce qui a pour conséquences des variations très importantes de salinité dans l'étang.

Sur la période 2012-2013, des valeurs très élevées à élevées ont été observées en septembre 2012 et 2013 (respectivement 77.6g/l et 55 g/l)

La valorisation des données du FILMED est réalisée avec le soutien financier du FEDER PACA



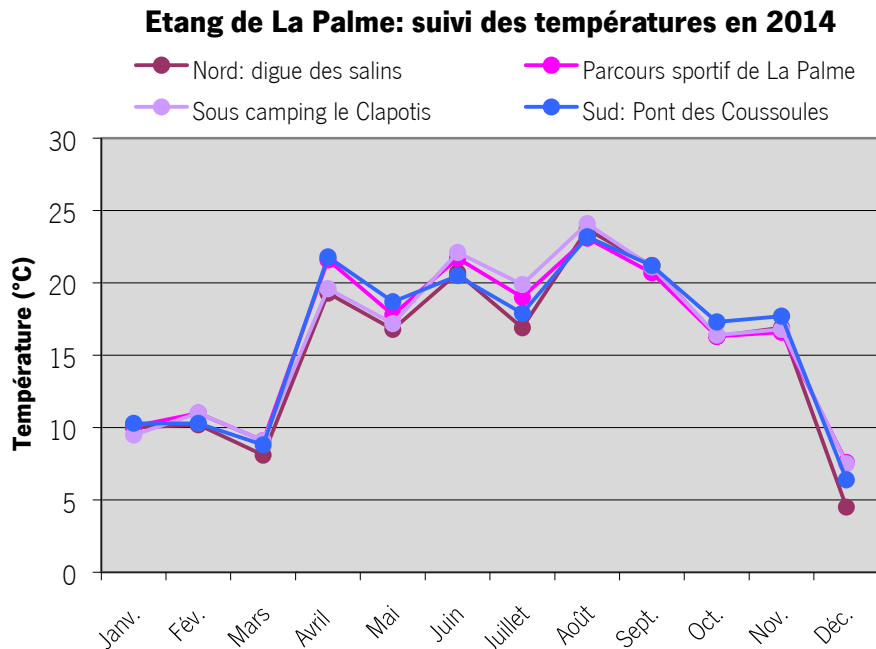
# Suivi FILMED du 01-01-2014 au 31-12-2014

(salinité, température, oxygène dissous)

réalisé par le Parc naturel régional de la Narbonnaise en Méditerranée

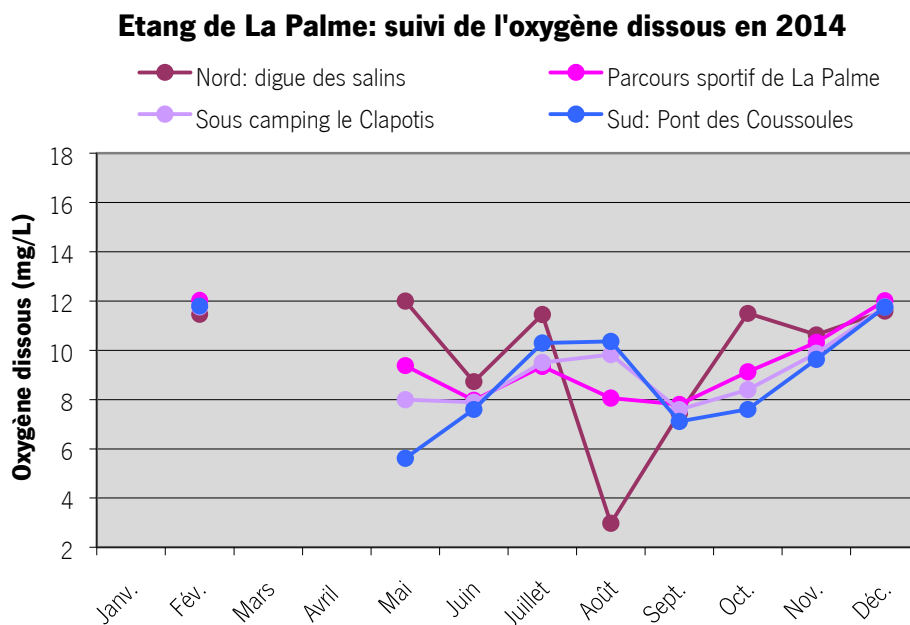


## ➤ Température de l'eau



Les températures de l'eau reflètent les températures ambiantes de l'année. Un hiver relativement doux, un printemps assez chaud suivi d'un été modéré et d'un automne particulièrement doux jusqu'à fin novembre suivi d'un coup de froid en décembre. Les températures n'ont donc pas dépassé les 25°C au plus fort de la chaleur.

## Oxygène dissous



La valorisation des données du FILMED est réalisée avec le soutien financier du FEDER PACA



## Suivi FILMED du 01-01-2014 au 31-12-2014

(salinité, température, oxygène dissous)

réalisé par le Parc naturel régional de la Narbonnaise en Méditerranée



Les mesures ponctuelles d'oxygène dissous réalisées dans l'étang de La Palme pendant l'année 2014 indiquent:

- Un problème matériel en début d'année
- une valeur très basse au nord de l'étang en août
- une valeur basse au pont des Coussoules en mai
- des valeurs normales le reste de l'année

Globalement, sur l'ensemble de l'année 2014, l'étang de La Palme a évolué de manière très modérée. L'ouverture du grau durant la période chaude a permis de limiter les montées extrêmes en sel et en température. L'activité biologique a été bonne. Les valeurs de salinité et d'oxygène sur août et septembre laissent quelques interrogations sur l'influence du salin nouvellement remis en activité, à surveiller.

La valorisation des données du FILMED est réalisée avec le soutien financier du FEDER PACA

