



*Toute l'équipe du pôle vous souhaite de
Bonnes Fêtes !!!*

Sommaire

Manifestations

- Colloque "Gestion intégrée des territoires" - 25 Janvier 2007, Montpellier
- Les sixièmes séminaires sciences et technologies de l'eau (Polytech)- du 29 au 31 Janvier 2007, Montpellier
- Premier Forum du Littoral - du 5 au 7 Février 2007, Boulogne-sur-mer
- Quatrièmes journées internationales "Oiseaux d'eau et zones humides"- 16 et 17 Février 2007, El Jadida (Maroc)
- Les collectivités et Natura 2000 en Languedoc-Roussillon

Etudes et projets

- Enquête d'Hippocampes : un programme mené par l'association Peau-Bleue sur l'étang de Thau
- Le projet ATLANTIS : Evaluer l'impact de l'élévation du niveau des océans
- Le Réseau d'Etude des Ecosystèmes des Eaux de Transition
- Réseau Français de Recherche Côtière
- Directive Cadre sur l'Eau : intercalibration sur les eaux de transition méditerranéennes
- Processus territoriaux et gestion de l'eau en Camargue gardoise

Réglementation

- Loi sur l'eau : Où en est-on ?

Financement

- Life + : un nouveau programme pour l'outil de financement européen de l'environnement
- Soutien financier de la Fondation Ensemble

Offre d'emploi

- **Poste de permanent du Comité régional des pêches (CRPMEM) : Chargé de mission - Conseiller technique**

Actualités du pôle relais lagunes méditerranéennes

- **Retour sur le séminaire de gestion des laro-limicoles et du Goéland - 23 Novembre 2006**
- **Séminaire RSL "Phytopsanitaires et lagunes" : connaître leur usage et les moyens de réduire leur impact**
- **L'organisation des Journées Mondiales des Zones Humides 2007 avance à grands pas !**

Nouvelles publications

Manifestations

- **Colloque "Gestion intégrée des territoires" - 27 Janvier 2007, Montpellier**



Concilier développement des territoires et gestion de la biodiversité : illusion ou réalité ?

Un colloque d'une journée est organisé le 25 janvier 2007 au CNRS de Montpellier. Cette journée permettra aux acteurs et futurs acteurs de la gestion des territoires de se rencontrer. Des conférences et table ronde auront lieu le matin, l'après midi sera consacré à des ateliers thématiques au cours desquels les participants réfléchiront sur des situations réelles dans le but de mettre en place une gestion intégrée.

Inscriptions obligatoires (nom, profession, structure, atelier choisi) www.mbgae.org/IEGB

Contacts : colloquegestionintegree@yahoo.fr

Benjamin Beaufile (coordinateur du projet) : 06 86 96 18 15.

En savoir plus...

- **Les sixièmes séminaires sciences et technologies de l'eau - du 29 au 31 Janvier 2007, Montpellier**



Journées organisées par Polytech'Montpellier

Ce séminaire organisé par Polytech'Montpellier présente 3 thématiques à son programme :

- **Lundi 29 janvier 2007** : Phytoremédiation ou les végétaux au service de la dépollution de l'eau et du sol : Réalité et Avenir. « La nature au service de la nature pour enrayer les contaminations anthropiques. Bilan des recherches en cours et des utilisations

industrielles »

- **Mardi 30 janvier 2007** : Les boues issues du traitement de l'eau en milieu urbain: Déchets ou coproduits valorisables ? « Les boues représentent un sous-produit peu valorisé et posent de nombreux problèmes d'élimination et de stockage: Quelles sont les voies de valorisation et de réutilisation actuelles? »

- **Mercredi 31 janvier 2007** : Les ressources en eau dans le bassin méditerranéen pour les 50 prochaines années. « Etat actuel des ressources et évolutions prévisibles. Aspects qualitatifs, quantitatifs et socio-économiques ».

Contacts : seminaire_eau_2007@yahoo.fr (04.67.14.36.62)

[Téléchargez le programme et le bulletin d'inscription ...](#)

- **Premier Forum du Littoral - du 5 au 7 février 2007, Boulogne-sur-mer**



Des ateliers sur la gestion du littoral

Dans le cadre d'une démarche partenariale originale et innovante, l'Université du Littoral de la Côte d'Opale, l'ANEL (Association Nationale des Elus du Littoral), Rivages de France, le Conservatoire du littoral, Nausicàa (Centre national de la mer), la commission gestion des écosystèmes et la commission droit de l'environnement du comité français pour l'UICN (Union mondiale pour la nature) organiseront des **ateliers techniques et scientifiques du 5 au 7 février 2007 à Boulogne-sur-mer, sur des thématiques de travail relevant du droit des zones côtières, de l'environnement littoral et marin et des collectivités territoriales**. Les ateliers ont pour objectifs de former et sensibiliser les acteurs de la gestion des zones côtières ; scientifiques, administratifs, socioprofessionnels, politiques, sous la forme de rencontres et d'échanges d'expériences. Ces travaux s'inscrivent dans le programme d'activités du Laboratoire d'Analyse et de Recherche Juridique du département de Droit de l'ULCO.
Contact : p.bigot@conservatoire-du-littoral.fr

[En savoir plus sur le programme ...](#)

- **Quatrièmes journées internationales "Oiseaux d'eau et zones humides au Maroc" - 16-17 Février 2007 à El Jadida (Maroc)**



La 4ème édition des Journées Oiseaux d'Eau et Zones Humides est organisée par la faculté des Sciences et l'Université Chouaib Doukkali d'El Jadida au Maroc. Elle a un triple objectif : **communiquer les résultats des recherches et du processus de conservation, mieux orienter les actions futures dans ces domaines, et instaurer un cadre d'échange informel entre divers secteurs (gestion, recherche ...)**.

Seront abordés au cours de ces journées : la bio-écologie de la flore et de la faune des zones humides (autres que les oiseaux); écologie et migration des oiseaux d'eau; fonctionnement et habitats des zones humides; valeurs et dysfonctionnements; gestion durable et exploitation.
Contact : joezh4@yahoo.fr

[En savoir plus...](#)

- **Les collectivités et Natura 2000 en Languedoc-Roussillon**



Favoriser la conservation de la biodiversité par l'implication des acteurs locaux

La loi relative au développement des territoires ruraux, dite **loi DTR** (23 février 2005), confère de nouvelles responsabilités aux collectivités territoriales dans la mise en œuvre du dispositif Natura 2000.

Dans cette perspective, **l'ATEN et le CNFPT ont co-organisé une formation visant à sensibiliser les techniciens et les**

élus locaux du Languedoc-Roussillon à la mise en œuvre de cette politique de conservation de la biodiversité. Le renforcement des compétences des collectivités apparaît aujourd'hui comme une condition essentielle à l'application effective des directives Oiseaux et Habitats.

[En savoir plus...](#)

[Etudes et projets](#)

- **EnQuête d'Hippocampes : un programme mené par l'association Peau-Bleu sur l'étang de Thau**



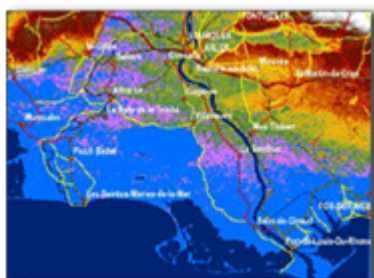
Des bénévoles pour le suivi emblématique d'un poisson de l'étang

Patrick Louisy, responsable scientifique de l'association Peau-Bleue, s'est investi depuis quelques années dans le **suivi des populations d'Hippocampes à l'Étang de Thau**. « EnQuête d'Hippocampes » est un projet qui permet à ceux qui le souhaitent de réunir des informations sur les Hippocampes. Patrick Louisy a sensibilisé un grand nombre de plongeurs bénévoles auprès de la Fédération Française d'Etudes et de

Sports Sous-Marin (FFESSM) et leur a proposé des **stages de formation** (en novembre 2005 et octobre 2006) pour leur apprendre à identifier les principales espèces d'hippocampes et de syngnathes qui sont de la même famille. Dans l'Hérault, cette enquête est déclinée sous le nom d'**opération « Hippo-THAU »** qui permet d'assurer le suivi spécifiquement à l'étang de Thau. Bien entendu cette enquête touche un public plus large et **des scolaires** de divers âges : les étudiants du Lycée de la Mer à Sète et les enfants qui passeront par l'association des Galapians à Bouzigues vont pouvoir apporter leur contribution et connaître davantage sur ces étranges poissons emblématiques de l'étang.

[En savoir plus...](#)

- **Le projet ATLANTIS : évaluer l'impact de l'élévation du niveau des océans**



Quelle stratégie d'adaptation face à l'élévation du niveau de la mer ?

L'objectif du projet baptisé Atlantis, dont les résultats ont été récemment publiés, était **d'essayer d'anticiper et de comprendre les réactions de la société à une élévation importante (5-6 mètres) et brutale (sur un siècle) du niveau des océans**, provoquée par le réchauffement de la planète. Utiliser un scénario catastrophe correspond à un choix méthodologique visant à permettre aux acteurs locaux de se projeter dans un avenir par nature incertain. Il s'agit

d'intégrer l'importante incertitude concernant la situation future, tout en assurant un certain réalisme de l'image proposée. Ce projet était financé par la DG Recherche de la Commission Européenne et il était coordonné par Richard S.J. Tol de l'Université de Hambourg. Les chercheurs de l'Institut Symlog de France étaient chargés **d'évaluer l'impact d'une telle élévation du niveau des mers sur le delta du Rhône (Camargue)**. Deux autres équipes européennes étaient focalisées sur le delta du Rhin (Amsterdam, Rotterdam) et sur l'estuaire de la Tamise (Londres).

Contact : Marc POU MADÈRE (Institut Symlog de France), poumadere@wanadoo.fr

[En savoir plus...](#)

- **Le Réseau d'Etude des Ecosystèmes des Eaux de Transition**

Des Scientifiques de Méditerranée, d'Atlantique et des DOM TOM réunis dans le programme EC2CO

Le Réseau d'Etude des Ecosystèmes des Eaux de Transition consiste à réunir chercheurs et gestionnaires intéressés par l'étude des eaux de transition, terme défini par la Directive Cadre sur l'Eau. Actuellement le réseau fédère des **professionnels appartenant à 17 structures** : laboratoires universitaires (Montpellier, Marseille, Perpignan, Bordeaux, la Rochelle), les laboratoires du CNRS, de l'IRD, du CEMAGREF et de l'Ifremer, ainsi qu'un bureau d'étude : CREOCEAN et des structures publiques d'aide à la gestion des lagunes côtières : GIPREB, pôle relais lagune.

Ce réseau peut démarrer grâce à un appui financier du programme national de recherche

« Ecosphère continentale et côtière » (EC2CO).

3 groupes de travail vont démarrer :

- un groupe de travail sur l'établissement de **bilans de salinité et des éléments nutritifs** pour trois lagunes pilotes (Etang de Berre, de Thau et Bassin d'Arcachon) en utilisant la méthodologie internationale LOICZ (Land Ocean Interaction in the Coastal Zone).
- La création d'un portail internet biodiversité
- Et la **détermination d'indicateurs biologiques de l'état écologique.**

En savoir plus...

- **Réseau Français de Recherche Côtière (RFRC)**



Une nouvelle collaboration européenne sur des thématiques de recherche littorale

Le RFRC est une initiative visant à la collaboration entre les chercheurs français en Recherche et Génie Côtier, les bureaux d'étude et les gestionnaires des ports et du littoral maritimes.

Ce réseau, coordonné par le Centre d'Etude Techniques Maritimes Et Fluviales (CETMEF), est inclus plus largement dans un réseau européen nommé ENCORA

(<http://www.encora.org/>) qui est une **Action de Coordination entre la Recherche Côtière Européenne et la Communauté des Praticiens sur les thématiques de la Gestion Intégrée des Zones Côtières (GIZC).**

Ce projet du 6ème Programme Cadre Européen de Recherche et Développement (PCRD) a démarré début 2006. Il s'agit d'un réseau de réseaux nationaux connectés entre eux par des réseaux thématiques : qualité des eaux de baignade, biodiversité bactérienne, suivi de pollution, indicateurs biologiques benthiques de la qualité du Littoral, hydrodynamique et dynamique sédimentaire du milieu littoral.

Vous pouvez découvrir sur le site de la RFRC, quelques diaporamas (sur la GIZC notamment) présentés lors de leur réunion de lancement qui s'est tenue le 14 novembre dernier.

En savoir plus...

- **Directive Cadre sur l'Eau (DCE): Intercalibration sur les eaux de transitions méditerranéennes**

Dernière réunion d'intercalibration à Athènes du 7 au 9 Février 2007

En février 2007, les états membres méditerranéens en charge de l'intercalibration dans le cadre de la DCE vont se réunir à Athènes pour échanger autour de leurs méthodes de suivi des masses d'eaux de transition (lagunes, estuaires et deltas) sur le bassin méditerranéen. Cette intercalibration permettra d'établir des **correspondances entre les méthodes employées dans les pays membres et de comparer entre eux les différents critères d'évaluation de la qualité biologique des eaux de transition pour pouvoir harmoniser le classement de ces masses d'eau vis-à-vis du bon état écologique.**

En savoir plus...

- **Processus territoriaux et gestion de l'eau en Camargue gardoise**



Vers une gestion collective de l'eau ?

Un article de Daniel Petit et Anne Rivière-Honegger est paru en février 2006 dans la revue « développement durable et territoires » concernant la gestion de l'eau en Camargue. Dans la mouvance des grandes mutations des années 1960-1970 en Camargue gardoise et face à l'obsolescence du **Traité des Marais qui réglait la**

gestion collective des niveaux d'eau, les acteurs économiques liés à l'eau se sont positionnés sur des logiques individualistes. L'eau est devenue l'objet de maints conflits avec de graves conséquences sur les ressources et les milieux. La mise en œuvre d'une Charte de l'environnement et d'un SAGE au début des années 1990 a constitué les prémices du retour du « **collectif** » dans la **gestion de l'eau**. Mais on est encore loin de l'eau comme vecteur d'une construction territoriale à travers une communauté de projets liée à l'eau. Dans ce contexte, les crues de 2002 et 2003 sont apparues comme des **révélateurs des inadéquations territoriales** en cas de gestion de crise. Elles montrent que les politiques de l'eau ne peuvent faire l'impasse d'une réflexion sur l'articulation entre les différents espaces de décision et de solidarité.

[*En savoir plus...*](#)

Réglementation

- **Loi sur l'eau : Où en est-on ?**

Après une deuxième lecture au sénat et à l'Assemblée, le texte devrait sortir prochainement

Depuis le dépôt de la proposition de loi au Sénat le 10 mars 2005 (projet initial : <http://www.senat.fr/leg/pjl04-240.html>), le texte a connu plusieurs étapes de relecteur au Sénat et à l'Assemblée ; ces étapes sont retranscrites dans leur intégralité sur le site : http://www.assemblee-nationale.fr/12/dossiers/eau_milieux_aquatiques.asp

Puis le texte a été étudié par la commission des affaires économiques, de l'environnement et du territoire le 21 novembre 2006. André Flajolet, rapporteur de la loi sur l'eau, a alors produit un rapport enregistré le 22 novembre 2006 dont le texte est disponible sur le site : <http://www.assemblee-nationale.fr/12/rapports/r3455.asp>

Les délibérations qui ont eu ensuite lieu à l'Assemblée Nationale du 11 au 13 décembre sont retranscrites dans un texte consultable au lien suivant : http://www.assemblee-nationale.fr/12/ta-pdf/eau_aquatique_provisoire%20.pdf

Ce document est provisoire ; seule la « loi », publiée ultérieurement, a valeur de texte authentique.

Financement

- **Life + : un nouveau programme pour l'outil de financement européen de l'environnement**



La Commission européenne a proposé un nouveau programme simplifié pour le financement des projets environnementaux. Ce programme, appelé "LIFE +", **soutiendra en particulier quatre priorités** : lutter contre le changement climatique, arrêter le déclin de la biodiversité, minimiser les effets environnementaux négatifs sur la santé humaine, et traiter les ressources naturelles et les déchets de manière durable. Refusé en 2006 par le Parlement européen, LIFE + doit être modifié et sera à **nouveau proposé en 2007**. Le Parlement européen a refusé ce projet pour éviter une nationalisation du LIFE. En effet, le programme prévoyait de verser directement 80 % des crédits à des structures porteuses dans les Etats Membres en charge de la redistribution des fonds.

[*En savoir plus...*](#)

- **Soutien financier de la Fondation Ensemble**

Pour un nouveau développement humain intégrant la protection de l'environnement

Le leader européen du secteur des résidences de tourisme a décidé de mener des projets d'intérêt généraux. C'est afin de concrétiser cette volonté que **la Fondation Ensemble** a été créée. Aujourd'hui reconnue d'utilité publique, elle participe à des projets visant à promouvoir un nouveau développement humain intégrant la protection de l'environnement.

[En savoir plus...](#)

[Offre d'emploi/stage](#)

- **Poste de permanent du Comité régional des pêches (CRPME) : Chargé de missions - Conseiller technique**



Le Comité Régional des Pêches Maritimes et des Elevages Marins du Languedoc-Roussillon (Loi 91/411 du 02 mai 1991) recherche une personne pour un poste de **chargé de missions - Conseiller technique**. Il ou elle aura à sa charge des **missions techniques et administratives** : rôle d'interface entre l'administration et les professionnels de la pêche en région LR, aider à la décision par l'apport d'une expertise juridique, de mettre en place une gestion durable des ressources, entretenir des relations étroites avec les comités locaux des pêches de la région ainsi qu'avec les prud'homies de pêche de la région, développer ou organiser des animations promotionnelles, assurer le suivi de la réglementation et des projets réglementaires relatifs aux pêches maritimes, vulgarisation des réglementations pour les professionnels et promouvoir une image plus juste des métiers de la pêche.

[En savoir plus...](#)

- **Vous recherchez des stagiaires pour cette année ?**

Le pôle relais lagunes reçoit régulièrement des demandes de stages d'étudiants en Master 1 et 2. Si vous recherchez des personnes pour **vous aider dans vos études de gestion territoriale**, n'hésitez pas à nous contacter à ce sujet car nous centralisons un certain nombre de CV et lettres de motivation.

[Actualités du Pôle Relais Lagunes Méditerranéennes](#)

- **[Retour sur le séminaire de gestion des Laro-limicoles et du Goéland - 23 Novembre 2006](#)**



Ce séminaire s'est tenu à Sète le 23 novembre dernier. Il avait pour thème la gestion d'une espèce surabondante (le Goéland leucophée) et la gestion conservatoire des laro-limicoles, espèces emblématiques des lagunes dont les populations sont soumises à de nombreuses pressions dont l'omniprésence du goéland.

Ce séminaire a rassemblé **près de 150 personnes d'horizons divers** : élus, techniciens des collectivités, administrations, et associations.

Il a permis de dresser un bilan de l'état de conservation des laro-limicoles, de la progression du Goéland leucophée en milieu urbain et naturel, d'explorer des pistes d'actions de conservation des espèces les plus menacées et de régulation ou de réduction des nuisances du

Goéland leucophée.

Des **actes reprenant l'ensemble des interventions et des débats seront publiés pour janvier 2007 et disponible sur le site du pôle relais lagunes**. Le montage d'un programme interrégional de conservation et de gestion des laro-limicoles sera animé par les organisateurs du séminaire dans le courant de l'année 2007.

- **Séminaire du Réseau de Suivi Lagunaire (RSL) "Phytoproducteurs et lagunes" : connaître leur usage et les moyens de réduire leur impact - 5 décembre 2006**



Généraliser la prise de conscience sur l'usage des pesticides

Le séminaire sur « les phytoproducteurs et les lagunes », organisé par la Région Languedoc-Roussillon, le 05 décembre 2006, dans le cadre du Réseau de Suivi des Lagunes, a connu un succès manifeste, pour preuve le nombre de participants.

Cinquante gestionnaires de complexes lagunaires et agents des services de l'Etat (DIREN, SMNLR, Direction

Régionale des Affaires Maritimes...) étaient présents, pour assister à 14 présentations de scientifiques, d'institutions, de services de l'état, de techniciens agricoles et du pôle lagunes. L'ensemble des présentations et des résumés seront bientôt disponibles sur le site du RSL : <http://rsl.cepralmar.com/telecharger.html>

[En savoir plus...](#)

- **L'organisation des Journées Mondiales des Zones Humides 2007 avance à grands pas !**



De animations nature et un forum issus du partenariat avec de nombreuses structures

L'année 2007 marquera pour le pôle relais lagunes méditerranéennes **une forte mobilisation autour des journées mondiales zones humides**. En effet, en plus du soutien aux animations nature un peu partout en Languedoc-Roussillon, PACA et Corse du 29 janvier au 4 février 2007, le pôle organise un forum au centre culturel Béranger de Frédols à Villeneuve lès Maguelone du 1^{er} au 4 février 2007.

Un appel à projets a été lancé en octobre 2006 auprès des gestionnaires de lagunes et autres zones humides plus à l'intérieur des terres, des associations de protection de l'environnement et d'éducation à l'environnement pour recueillir les propositions de projet concernant les animations nature sur site et la participation au forum de Villeneuve lès Maguelone. De nombreuses propositions ont été reçues ; au programme en Languedoc-Roussillon, PACA et Corse : une **quarantaine de balades guidées** nature. Des **conférences** seront aussi proposées sur plusieurs sites et quelques **ateliers** pour les scolaires sont prévus durant la semaine. Il y aura aussi des **expositions** grand public sur les lagunes et la pêche, la richesse de ces milieux. Enfin, les **animations culturelles** ne seront pas oubliées avec des contes et un spectacle de théâtre autour de l'eau.

Contact : L'équipe du pôle relais lagunes, pole.lagunes.lr@wanadoo.fr ou au 04 67 58 43 34

[En savoir plus...](#)

Nouvelles Publications

- **Nouveauté : découvrez le Bulletin édité par le SIEL**



Le Syndicat Mixte des Etangs Littoraux a sorti son premier bulletin d'information. Ce bulletin fait un rapide tour de la richesse du patrimoine naturel des étangs palavasiens aux menaces qui pèsent sur ces milieux. Une carte d'identité permet de situer le périmètre d'action du syndicat. Les actions régulières du syndicat sont présentées ainsi que certaines actions à venir.

[Téléchargez ce bulletin](#)

- **A découvrir dans le bulletin du PNR de Camargue : lancement de la démarche Natura 2000 et du projet de réserve de biosphère**

- Le **comité de pilotage Natura 2000 pour le site Camargue s'est réuni** le 10 novembre au Parc Naturel Régional de Camargue. La Camargue regroupe deux sites (un pour la directive Habitat, un pour la directive Oiseaux) qui correspondent globalement au périmètre du Parc soit plus de 110 000 hectares (dont 30% en mer), ce qui en fait le plus grand site de la région Paca. Le Parc qui a été choisi comme opérateur local de la procédure, va maintenant lancer **l'élaboration du Document d'Objectifs (DOCOB) qui se fera au travers de 3 ateliers sur 2 ans** : patrimoine naturel, élevage et agriculture, activités économiques.

- La **19ème session du Comité International de Coordination d'examen des projets de Réserve de Biosphère** s'est réunie du 23 au 27 octobre 2006 et a jugé le dossier « Camargue » excellent. Le site « delta du Rhône » est désormais inscrit officiellement au réseau mondial des Réserves de Biosphère.

Contact : Gaël Hemery, Régis Vianet, 04 90 97 10 40.

[Télécharger le bulletin](#)

- **Téléchargez les fiches de l'IFEN**

Vous retrouverez en ligne sur le site web de l'IFEN, les fiches sur l'occupation des sols, le prix de l'immobilier sur le littoral

[Site de l'IFEN](#)

- **Téléchargez le nouveau catalogue des formations de l'ATEN**

Vous retrouverez en ligne sur le site web de l'ATEN, le catalogue des formations de l'ATEN 2007-2008.

[Site de l'ATEN](#)

- **Le livre vert de la Commission européenne**

Le Livre Vert de la Commission des Communautés Européennes, récemment publié, présente les orientations de celle-ci pour une **politique maritime de l'Union**. Ce livre étudie de quelle façon envisager les océans de manière intégrée. Ce document prônant le développement économique et social de l'Union Européenne, n'en considère pas moins que la préservation des milieux littoraux et marins en est un facteur indispensable. **Un processus de consultation de ce Livre Vert permettant de recueillir les avis des parties prenantes, est actuellement en cours, et ce jusqu'en juin 2007**. Fin 2007, la Commission adressera au Conseil et au Parlement une communication résumant les résultats de ce processus de consultation et formulant des propositions pour l'avenir.

[En savoir plus...](#)

- Cliquez sur les images pour en savoir plus

		
<p>Actes des journées d'études ANEL du 27-28 avril 2006, Torreilles.</p> <p><i>De la défense contre la mer à la gestion du système côtier</i></p> <p>ANEL</p> <p>Téléchargez les actes</p>	<p>Conflits d'usage liés à l'environnement et réseaux sociaux : enjeux d'une gestion intégrée ?</p> <p><i>Le cas du littoral du Languedoc-Roussillon</i></p> <p>Thèse de doctorat de Anne Cadoret, décembre 2006</p> <p>Téléchargez le document</p>	<p>Pêche et Aquaculture.</p> <p><i>Pour une exploitation durable des ressources vivantes de la mer et du littoral</i></p> <p>Auteurs : Jean Chaussade et Jacques Guillaume, 2006</p> <p>En savoir plus</p>

